

Kreisausschuss

Gesundheitsamt

COVID-19 Wochenbericht 2023_12

Dieser Bericht stellt die Entwicklung des Infektionsgeschehens und des Kommunalen Impfens im **Landkreis Marburg-Biedenkopf** über den Zeitraum der vergangenen Woche sowie den Verlauf der Vorwochen dar.

Berichtszeitraum: 20.03.2023 – 26.03.2023: Kalenderwoche (KW) 12

Datenstand: 26.03.2023; 23:59 Uhr (im Verlauf bereinigte Daten)

Erstellung Bericht: 28.03.2023

Kumulierte Fälle seit Pandemiebeginn bis einschließlich 26.03.2023

Bestätigte Fälle	Genesene Fälle	Todesfälle
123.246 (+116*)	122.611 (+172*)	481 ($\pm 0^{**}/^{**}$)

* (in Klammern Veränderung zur Vorwoche – diese beinhaltet die Neufälle der Kalenderwoche und Nachübermittlungen)

** kein aktueller Todesfall in der Berichtswoche, keine Nachmeldung aus zurückliegenden Wochen/Monaten

Kalenderwochen (KW) – Übersicht

	KW 09	KW 10	KW 11	KW 12
Fälle (bestätigt)	+381	+203	+171	+118
Inzidenz MR-BID	212,3	111,1	69,9	58,5

Quelle Inzidenz: RKI-Dashboard; angegeben ist der Wochendurchschnitt der jeweiligen Kalenderwoche. Alle Angaben sind rückwirkend aktualisiert unter Berücksichtigung von Nachübermittlungen.

Kommunales Impfen (Mobil seit 01.10.2021; Impfpunkte seit 01.12.2021; Stand 26.03.2023)

	Geimpfte Personen gesamt	davon Erstimpfung	davon Zweitimpfung	davon Boosterimpfungen
Impfpunkt - Mitte	23.298	2.225	2.731	18.342
Impfpunkt - Ost*	9.941	1.103	1.642	7.196
Impfpunkt - West*	9.502	997	1.305	7.200
Mobiles Impfen	30.755	3.900	2.588	24.267
GESAMT	73.496 (+7)	8.225 (± 0)	8.266 (± 0)	57.005 (+7)

* Impfpunkte Ost und West wurden am 10., respektive 13.12.2022 geschlossen

Impressum

Herausgeber: Kreisausschuss des Landkreises Marburg-Biedenkopf
Im Lichtenholz 60, 35043 Marburg

Kontakt: gesundheitsamt@marburg-biedenkopf.de

Die Wochenberichte sind donnerstags aktualisiert abrufbar unter: https://corona.marburg-biedenkopf.de/Aktuelle_Zahlen_Regelungen/inhalte-aktuelle-zahlen/Aktuelle-Corona-Zahlen.php

Entwicklung der 7-Tage-Inzidenz in den vergangenen 12 Kalenderwochen

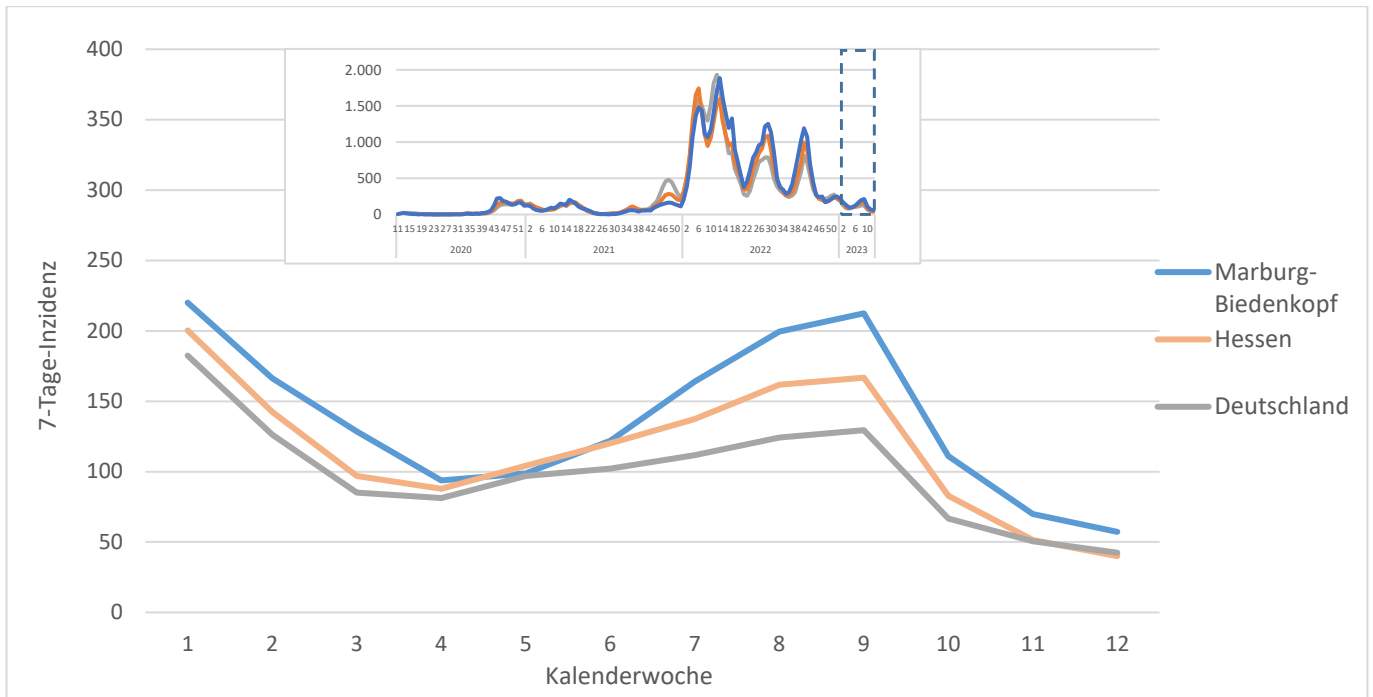


Abb. 1. Dargestellt ist der Durchschnittswert der 7-Tage-Inzidenz der letzten zwölf Kalenderwochen. Quelle 7-Tage-Inzidenzen: RKI-Dashboard (27.03.2023). Seit 08.10.2021 (KW40_2021) werden die Inzidenzwerte einschließlich rückwirkender Nachübermittlungen dargestellt. Diese Werte weichen von den tagesaktuellen Werten geringfügig ab. Das RKI hat den Inzidenzwert des Landkreises bis zum 18.11.2020 nicht systematisch erfasst. Quelle bis zu diesem Zeitpunkt: Fachdienst Corona, Gesundheitsamt Landkreis Marburg-Biedenkopf.

Fälle nach Kalenderwoche

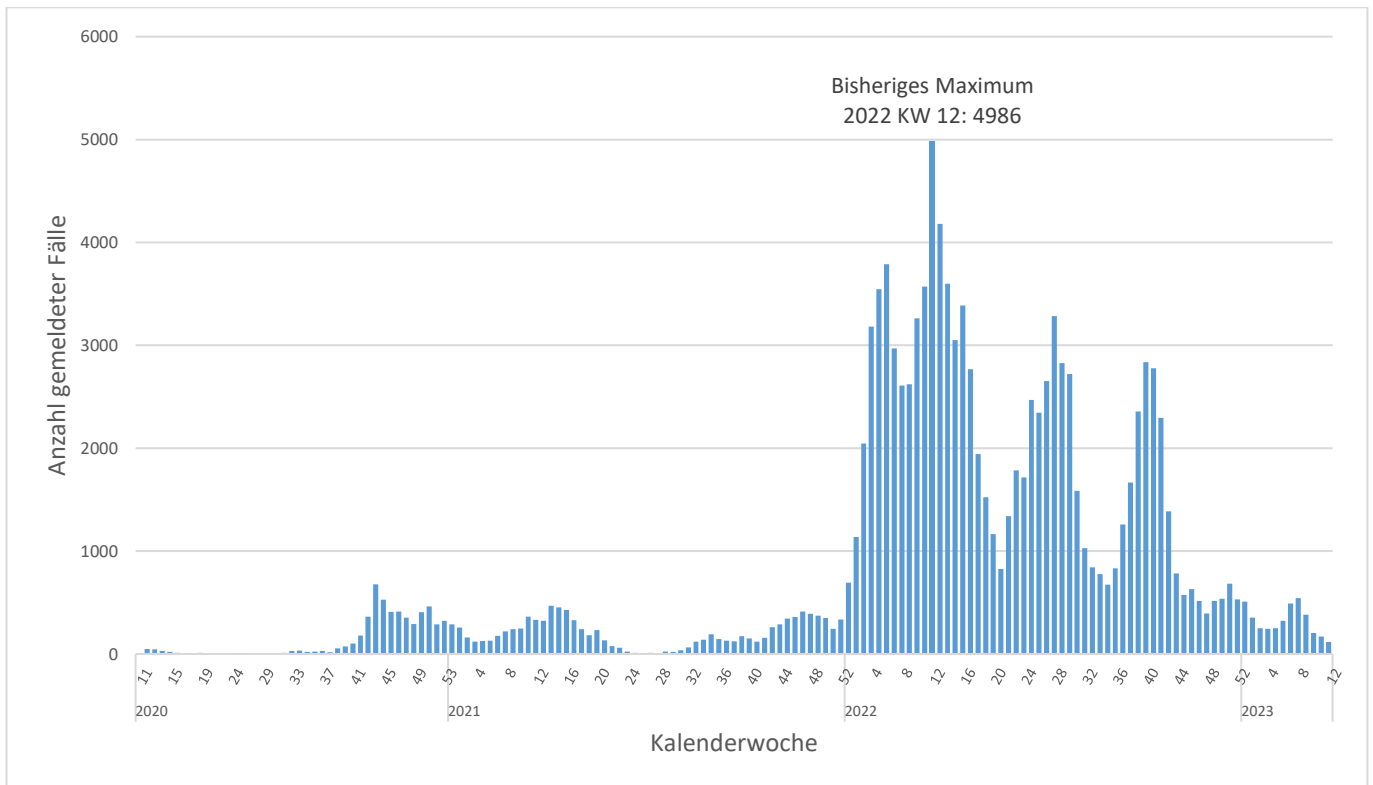


Abb. 2. Dargestellt ist die Anzahl an das RKI gemeldeter Fälle nach Kalenderwochen. Quelle: Fachdienst Corona, Gesundheitsamt des Landkreises Marburg-Biedenkopf. Datengrundlage: Bereinigte Gesamtzahlen zum Stichtag 26.03.2023.

Fälle nach Altersgruppen

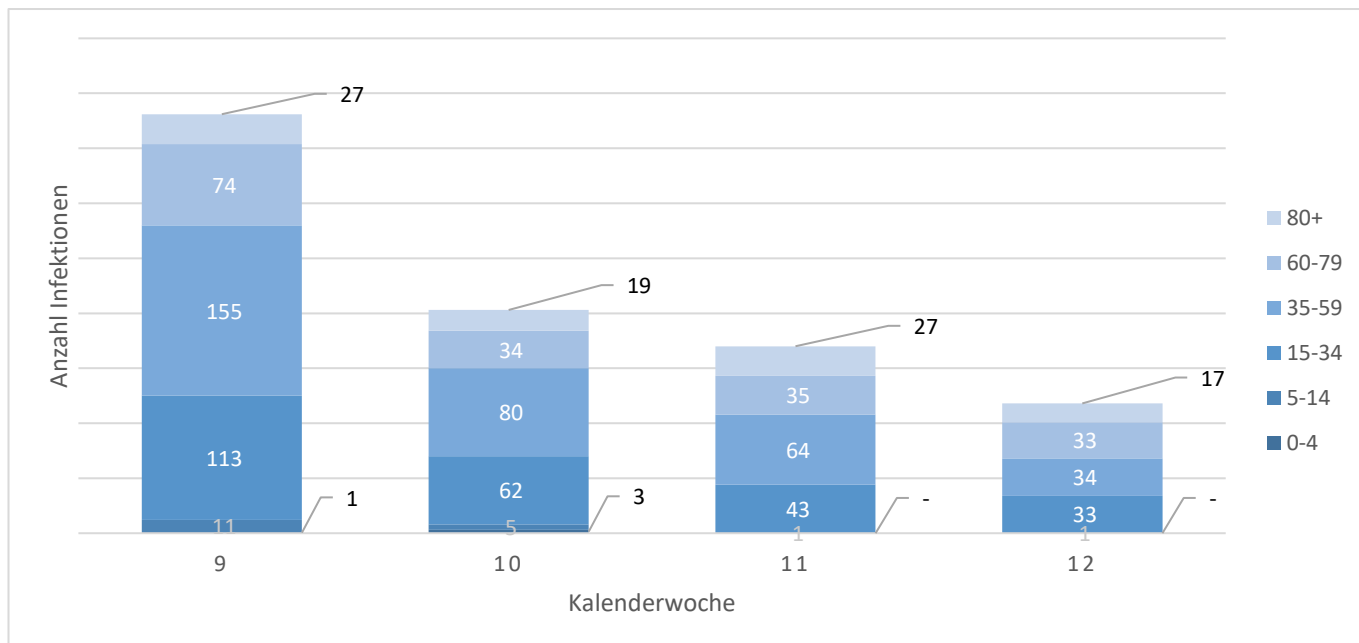


Abb. 3. Dargestellt ist die Altersverteilung von Fällen der letzten vier Kalenderwochen. Quelle: Fachdienst Corona, Gesundheitsamt des Landkreises Marburg-Biedenkopf. Datengrundlage: Bereinigte Gesamtzahlen zum Stichtag 26.03.2023.

Hospitalisierung

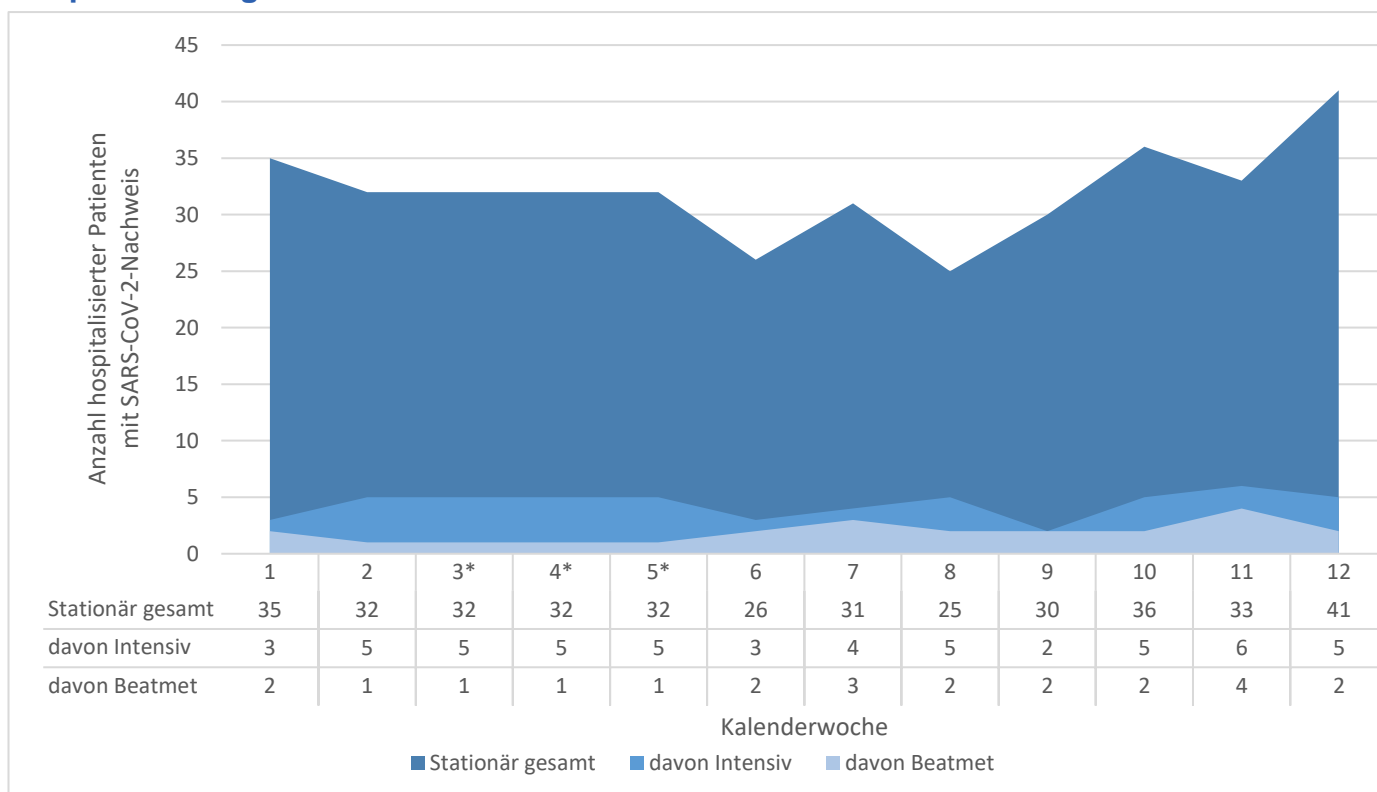


Abb. 4. Dargestellt ist die Anzahl der hospitalisierten Patienten mit SARS-CoV-2-Nachweis in Krankenhäusern des Landkreises Marburg-Biedenkopf, jeweils donnerstags. Quelle: Universitätsklinikum Gießen und Marburg, Standort Marburg. *In KW 03, KW 04 und KW 05 hat keine Aktualisierung der Belegungszahlen stattgefunden.

Für Hessen lag der durch das RKI ausgewiesene Hospitalisierungsinzidenz-Tageswert bei 6,0 pro 100.000 Einwohner*innen (Stand 27.03.2023, Quelle: RKI-Pandemieradar). Die Belegung auf hessischen Intensivstationen mit Patient*innen mit einer COVID-19-Erkrankung lag bei 128 Betten (Stand 27.03.2023, Quelle: Hessisches Ministerium für Soziales und Integration).

Fälle nach Kommunen

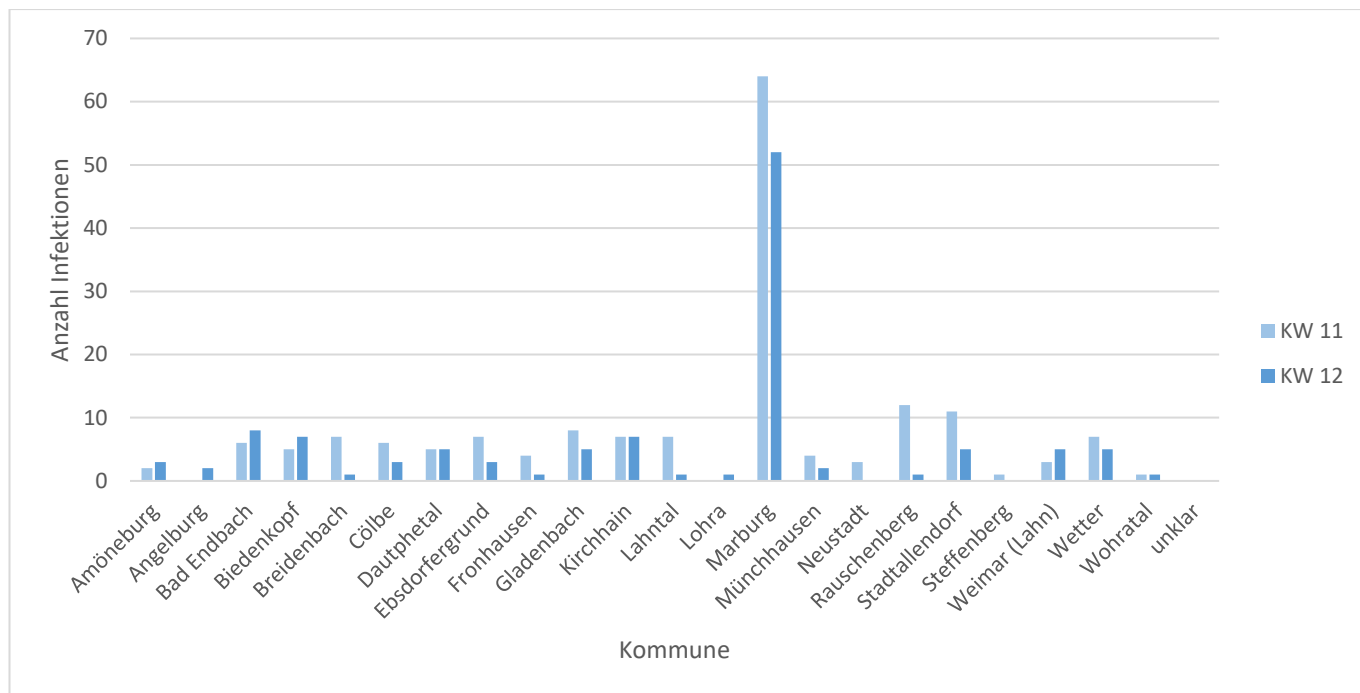


Abb. 5. Dargestellt ist die kommunale Verteilung von Fällen der letzten zwei Kalenderwochen. Quelle: Fachdienst Corona, Gesundheitsamt des Landkreises Marburg-Biedenkopf. Datengrundlage: Bereinigte Gesamtzahlen zum Stichtag 26.03.2023.

Wohnort	Neuinfektionen KW 11	Neuinfektionen KW 12	Veränderung zur Vorwoche
Landkreis	170	118	-52
Amöneburg	2	3	+1
Angelburg	0	2	+2
Bad Endbach	6	8	+2
Biedenkopf	5	7	+2
Breidenbach	7	1	-6
Cölbe	6	3	-3
Dautphetal	5	5	±0
Ebsdorfergrund	7	3	-4
Fronhausen	4	1	-3
Gladenbach	8	5	-3
Kirchhain	7	7	±0
Lahntal	7	1	-6
Lohra	0	1	+1
Marburg	64	52	-12
Münchhausen	4	2	-2
Neustadt	3	0	-3
Rauschenberg	12	1	-11
Stadtallendorf	11	5	-6
Steffenberg	1	0	-1
Weimar (Lahn)	3	5	+2
Wetter	7	5	-2
Wohratal	1	1	±0
unklar	0	0	±0

Bewertung der COVID-19 Lage

Die Fallzahlen sind gegenüber KW 11 um ca. 31 % gesunken. Der aktuell zu beobachtende Rückgang gemeldeter Fälle von etwa 70 % seit 1. März hat zeitgleich mit der Aufhebung der Testpflicht – auch in medizinischen und pflegerischen Einrichtungen – sowie dem Wegfall aller Testansprüche gemäß Testverordnung, eingesetzt. Er bedeutet daher keinen Rückgang des Infektionsgeschehens, sondern einen Rückgang der Meldung von PCR-bestätigten Fällen.

Wichtig für die Bewertung der Lage ist jetzt vor allem die Zahl schwerer Krankheitsverläufe, welche weiterhin vor allem Personen ab 80 Jahren betreffen. In den Alten- /Pflegeheimen und Krankenhäusern ist das Infektionsgeschehen im Vergleich zur Vorwoche auf einem moderaten Niveau stabil.

Die leicht übertragbare Omikron-Rekombinante XBB.1, inkl. ihrer Sublinien, hat die Omikron-Sublinien BA.5 und BA.2 weiter verdrängt und macht inzwischen einen Anteil von 61 % aus. Es gibt weiterhin keine Hinweise für eine erhöhte Krankheitsschwere unter den ansteigenden Rekombinanten.

Für die kommende Woche erwarten wir, dass die Zahl der gemeldeten Fälle konstant bleibt oder eher noch weiter zurückgeht.

Wir empfehlen in Eigenverantwortung:

- Bei Zeichen einer akuten Atemwegsinfektion zu Hause bleiben bis zur Besserung der Symptome
- Situationsangepasst Maske tragen

Aktuelle Regelungen und Empfehlungen

- **Infizierte und Kontaktpersonen:** Die Isolationspflicht für Infizierte wurde in Hessen zugunsten anderer Schutzmaßnahmen aufgehoben (ab 23.11.2022). Informationen zu verpflichtenden Schutzmaßnahmen und Empfehlungen bei positivem Test:
[Positiver Test | Corona | Landkreis Marburg-Biedenkopf](#)
Rechtliche Grundlage:
[Coronavirus-Basischutzmaßnahmenverordnung \(ab 01.03.2023\)](#)
- **FFP2-Maskenpflicht:** Seit 01.03.2023 nur noch für Besucher:innen von medizinischen und pflegerischen Einrichtungen (Krankenhäusern, Alten-/Pflegeheime, Arztpraxen, etc.) sowie weiterhin für Corona-positive Personen (s.o.).
- **Testen:** Seit 01.03.2023 besteht keine Testpflicht mehr. Alle Ansprüche nach der Testverordnung entfallen. Ergänzende Informationen:
[Testangebote | Corona | Landkreis Marburg-Biedenkopf](#)
[Corona in Hessen | hessen.de](#)
- **Reisen:** Derzeit ist weltweit kein Gebiet mehr als Virusvariantengebiet eingestuft. Weitere Informationen:
[Bundesgesundheitsministerium Coroneinreiseverordnung](#)
- Weitere Informationen:
[Startseite | Corona | Landkreis Marburg-Biedenkopf](#)
[Corona in Hessen | hessen.de](#)
[Bundesgesundheitsministerium Testen FAQ](#)

Impfen

Impfungen gegen COVID-19 erfolgen ab 01.01.2023 schwerpunktmäßig über die Haus- und Fachärzte.

Das Gesundheitsamt führt das Impfangebot fort für Menschen mit erschwerter Zugang zum Gesundheitssystem. Falls Sie den Bedarf einer Impfung gegen COVID-19 in Ihrer Einrichtung, Organisation oder Ihrem Verein wahrnehmen, freuen wir uns, wenn Sie Kontakt zu unserem Impfteam aufnehmen. E-Mail: Impfen@marburg-biedenkopf.de.

Zusätzlich bietet das Gesundheitsamt Personen ab 12 Jahren, die keinen Impftermin über ihren Haus- oder Facharzt vereinbaren können, ein öffentliches Impfangebot gegen COVID-19 an. Weitere Informationen:

[Impfen | Corona | Landkreis Marburg-Biedenkopf](#)